

В3

Версия 1.00

Дополнительные утилиты системы

Руководство пользователя

Copyright 1998-2002 © S_V_R Ltd.

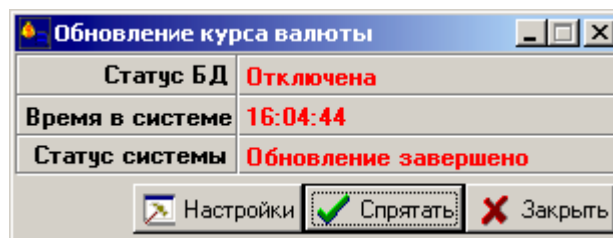
**ВЗ является зарегистрированной торговой маркой компании «С_В_Р»
Copyright © S_V_R Ltd. 1998-2002**

1. УТИЛИТА ВЗ CURRUPD.EXE.....	5
1.1. Основное окно утилиты:.....	5
1.2. Окно настроек утилиты.....	5
1.3. Сообщения о ошибках утилиты.....	6
2. УТИЛИТА ТА10ТОВЗ.EXE.....	7
3. УТИЛИТА ВЗDCC.EXE.....	9
4. МОДУЛЬ АВТОМАТИЧЕСКОГО РАСЧЕТА ВЗCSERV.....	11
5. ГАРАНТИИ И ТЕХНИЧЕСКАЯ ПОДДЕРЖКА.....	12
5.1. ГАРАНТИИ.....	12
5.2. ТЕХНИЧЕСКАЯ ПОДДЕРЖКА.....	12
5.3. КОНТАКТНАЯ ИНФОРМАЦИЯ.....	12

1. Утилита В3_CURRUPD.EXE

Утилита предназначена для автоматического обновления курса указанной валюты в БД из файлов, присылаемых Национальным Банком Украины. При работе утилиты создаются файлы **ratefiles.dbf** и **b3_currupd.log**. Файл **ratefiles.dbf** предназначен для хранения информации об обработанных файлах с курсами валют. Файл **b3_currupd.log** предназначен для хранения детального протокола работы утилиты. В случае возникновения ошибок в процессе работы утилиты, файл необходимо отправить в службу поддержки компании S_V_R.

1.1. Основное окно утилиты:



Поле «**Статус БД**» отображает текущее состояние соединения с базой данных.

Поле «**Время в системе**» отображает текущее время.

Поле «**Статус системы**» отображает информацию о состоянии обновления. Возможные значения:

- Обновление завершено – процесс обновления курса валюты завершился
- Ожидание обновления – ожидание времени для старта процесса обновления курса валют.
- Обновление – выполняется процесс обновления курса валют.

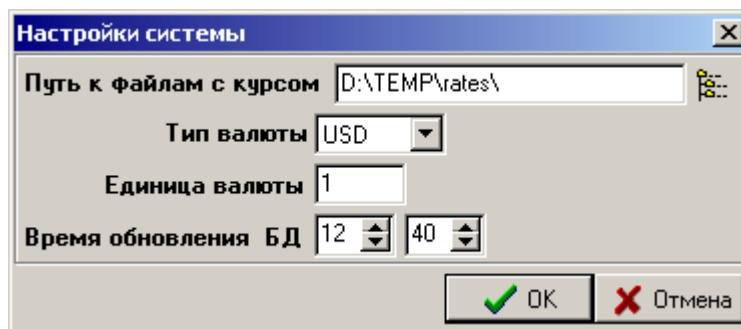
Кнопка «**Настройки**» вызывает экран настроек системы.

Кнопка «**Спрятать**» помещает иконку приложения на панель задач.



Кнопка «**Закреть**» завершает работу утилиты.

1.2. Окно настроек утилиты



Поле «**Путь к файлам с курсом**» содержит путь к каталогу, в котором находятся файлы с ежедневным курсом валют, поступившие от НБУ.

Поле «**Тип валюты**» содержит информацию о коде валюты, курс которой должен автоматически обновляться. Список этого поля содержит коды валют, которые содержатся в файлах, поступающих от НБУ.

Поле «**Единица валюты**» содержит информацию о пересчете курса.

Поле «**Время обновления БД**» содержит время суток, в которое будет производиться обновление таблицы с курсов валют.

Кнопка «**ОК**» предназначена для сохранения изменений настроек системы.

Кнопка «**Отмена**» игнорирует изменения настроек системы.

При первом запуске приложения появится окно настроек утилиты. После установки всех параметров необходимо перезапустить утилиту.

1.3. Сообщения о ошибках утилиты.

Сообщение об ошибке	Описание
Не найден конфигурационный файл	Не найден конфигурационный файл ВЗ.INI
Не определен путь к БД системы	В файле конфигурации не определен путь к БД
Не определен пользователь БД	В файле конфигурации не определен пользователь БД
Не определен пароль пользователя БД	В файле конфигурации не определен пароль пользователя БД
Не определен путь к файлам с курсом валют	Необходимо определить путь к каталогу, где хранятся файлы с курсом валют. <i>Настройки системы Путь к файлам с курсом</i>
Не определен код валюты для обновления	Необходимо определить код валюты, которую необходимо автоматически обновлять. <i>Настройки системы Тип валюты</i>
Не определена единица валюты	Не определена единица пересчета <i>Настройки системы Единица валюты</i>
Конфигурационный файл поврежден. Приложение остановлено.	Файл конфигурации ВЗ.INI поврежден. Необходимо пересоздать файл.
Ошибка создания временной таблицы	Возможные причины возникновения ошибки: нет свободного места на жестком диске; у файла установлен атрибут «только для чтения»; файл монополюно открыт другим приложением.
Невозможно определить код валюты	Ошибка возникает в случае, когда утилита не может найти код валюты в БД. Зайдите в оболочку администрирования системы, проверьте наличие данной валюты.

2. Утилита TA10TOB3.EXE

Предназначена для автоматического переноса данных из БД старого формата (TA10) в БД нового формата.

Объекты системы, которые переносятся автоматически:

1. Некоторые константы системы
2. Таблица, содержащая протоколы работы со станцией
3. Таблица, содержащая пользовательские фильтры
4. Таблица, содержащая список внутренних абонентов системы
5. Таблица пользователей системы.

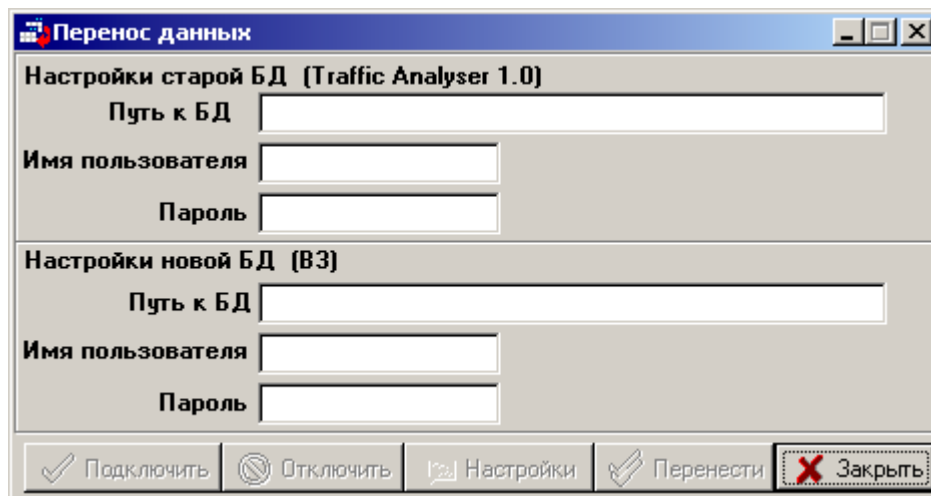
Примечание:

Механизмы кодирования паролей и прав пользователей изменены.

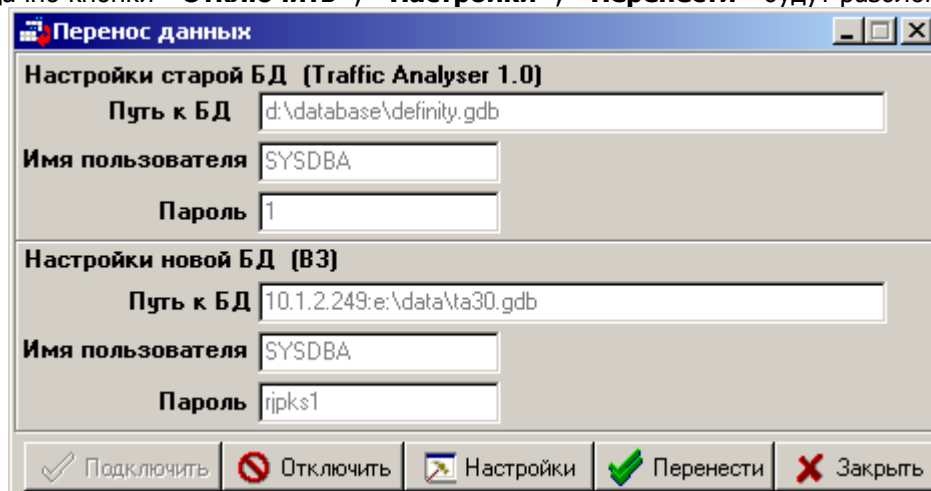
Всем пользователям, переносимым с помощью этой утилиты присваивается пароль по умолчанию **"password"**.

Всем пользователям присваиваются права рядовых пользователей.

Внешний вид утилиты следующий:



После того, как будут заполнены все поля, необходимо нажать кнопку **«Подключить»**. После этого утилита пытается установить соединение со старой и новой базами. В случае, если все проходит удачно кнопки **«Отключить»**, **«Настройки»**, **«Перенести»** будут разблокированы:

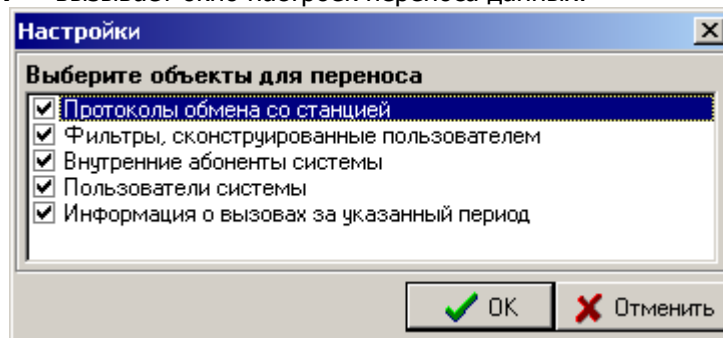


В3 Дополнительные утилиты системы

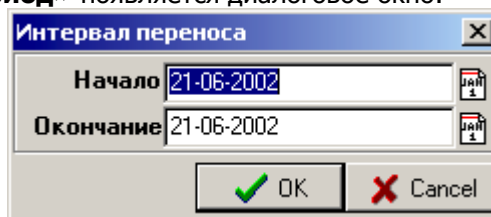
Кнопка «**Заккрыть**» предназначена для выхода из приложения.

Кнопка «**Отключить**» - предназначена для отключения БД.

Кнопка «**Настройки**» - вызывает окно настроек переноса данных:



Необходимо выбрать те пункты, которые необходимо перенести из старой БД и нажать кнопку «**OK**». Для запуска процедуры переноса данных из БД старого формата в БД нового формата необходимо нажать кнопку «**Перенести**». В случае, если выбран пункт «**Информация о вызовах за указанный период**» появляется диалоговое окно:



Необходимо задать диапазон дат и нажать кнопку «**OK**». В случае, если нажимается кнопка «**Cancel**» процедура переноса данных прекращается.

ВНИМАНИЕ:

1. Перенос информации о вызовах – достаточно длительный процесс, особенно если предыдущая версия используется длительное время. Рекомендуется давать интервал переноса 1 месяц.
2. Прежде чем начать процедуру переноса данных, отключите всех пользователей от старой БД, закройте приложение, которое получает информацию о вызовах с АТС (**b3_mon.exe**)

Детальный протокол работы утилиты находится в файле **TA10TOB3.LOG**.

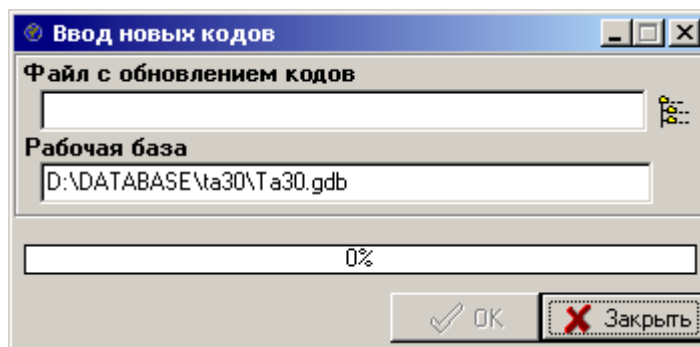
3. Утилита В3DCC.EXE

Предназначена для обновления справочника кодов населенных пунктов. Поддерживается формат файлов, передаваемых оператором «Утел». Файл должен иметь расширение DBF и включать следующие поля:

Название поля	Тип поля	Назначение
COUNTRY_CD	CHARACTER(10)	Набираемый код страны/населенного пункта
ZONE_CD	NUMERIC(4)	Код тарифной зоны
COUNTRY	CHARACTER(40)	Название страны/населенного пункта

Утилита автоматически определяет принадлежность кода тарифной зоне. В случае, если автоматическое определение тарифной зоны невозможно, предлагается диалоговое окно, в котором предусмотрена возможность принудительного указания зоны из существующих или создания новой тарифной зоны с последующим ее указанием.

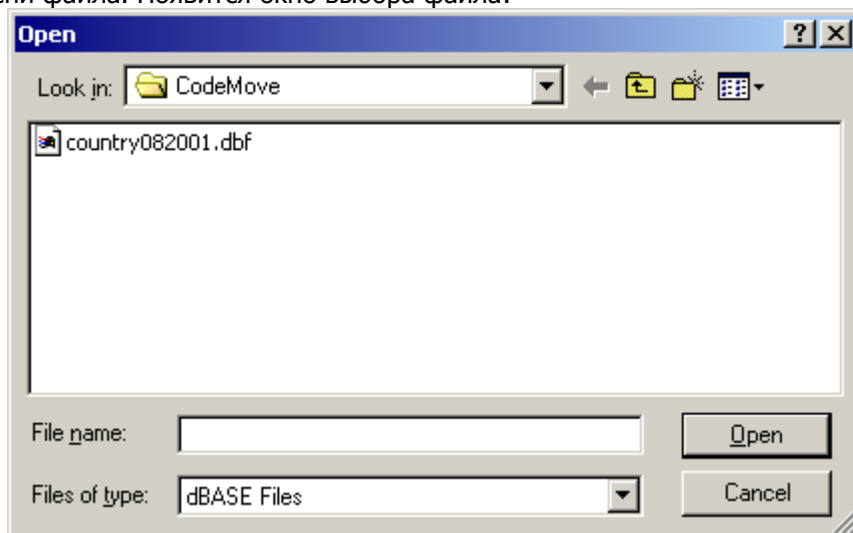
Внешний вид главного окна приложения выглядит следующим образом:



Поле «**Файл с обновлением кодов**» предназначено для указания имени файла, содержащего обновление справочника кодов набора стран и населенных пунктов.

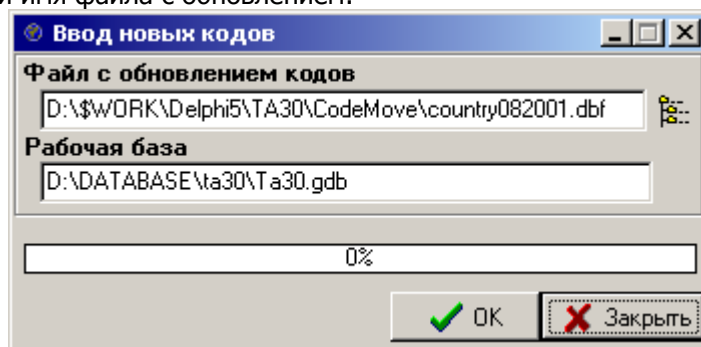
Поле «**Рабочая база**» закрыто для редактирования. Путь к рабочей БД считывается из файла конфигурации оболочки **b30.ini**. Утилита должна находиться в том же каталоге, где находится указанный файл.

Для выбора файла с обновлением необходимо нажать кнопку, которая расположена справа от поля ввода имени файла. Появится окно выбора файла:

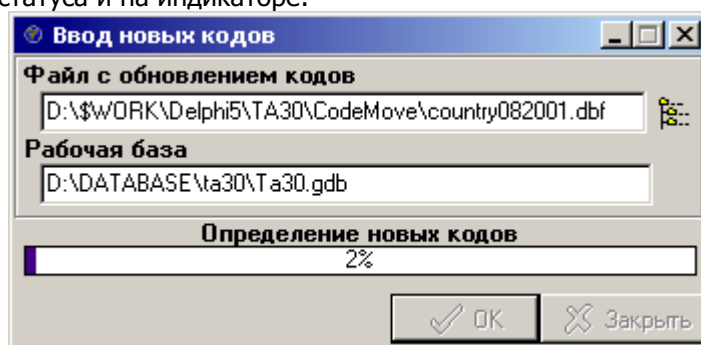


В3 Дополнительные утилиты системы

Необходимо выбрать требуемый файл с обновлением и нажать кнопку «*Open*». После этого в поле ввода появится путь и имя файла с обновлением:



Для запуска процесса обновления необходимо нажать кнопку «**OK**». Ход процесса обновления отражается в строке статуса и на индикаторе:

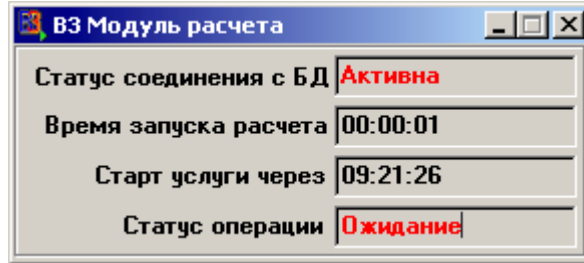


Детальный протокол работы утилиты находится в файле **b30dcc.log**.

После завершения процесса обновления можно взять следующий файл обновлений или выйти из утилиты, нажав кнопку «**Закреть**».

4. Модуль автоматического расчета В3CServ

Модуль В3CServ.EXE предназначен для автоматической активизации процедуры расчета тарификационной информации полученной с АТС. Расчет производится 1 раз в сутки за предыдущие сутки. Время старта расчета: 00:01:00. Собственных настроек модуль не имеет. Внешний вид модуля следующий:



Видимые поля основного окна:

Название поля	Описание
Статус соединения с БД	Отображает текущий статус соединения с БД
Время запуска расчета	Отображает время суток, в которое произойдет старт расчета
Старт услуги через	Отображает время, оставшееся до старта процедуры расчета
Статус операции	Отображает статус последней операции

Протоколирование всех действий модуля производится в файле **b3srv.log**.

5. Гарантии и техническая поддержка

5.1. Гарантии

Программный продукт является бесплатным для коммерческого и некоммерческого применения. Программный продукт поставляется в соответствии с принципом «AS IS». Никаких гарантий не прилагается и не предусматривается. Вы используете Программный продукт на свой риск. Изготовитель не несет ответственности ни за какие потери, порчу или искажение данных, и за любую упущенную выгоду в процессе использования или неправильного использования Программного продукта.

5.2. Техническая поддержка

Модули имеют встроенную систему протоколирования своей работы. Результатом работы есть файл **b3xxx.log.**, где xxxx – это название модуля, входящего в состав Программного Продукта ВЗ. При возникновении ошибки в работе модулей, необходимо отправить соответствующий файл протокола и описание характера ошибки на электронный адрес: support@svr.kiev.ua

5.3. Контактная информация

ООО «С_В_Р»

Почтовый адрес	01030, Украина, г. Киев, ул. Б. Хмельницкого 50-6
телефон:	380 (44) 246-5191
факс	380 (44) 234-0455
WWW	www.svr.kiev.ua
E-Mail	svr@svr.kiev.ua
Техническая поддержка	
Телефон	380 (44) 238-8825
E-Mail	support@svr.kiev.ua